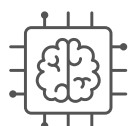
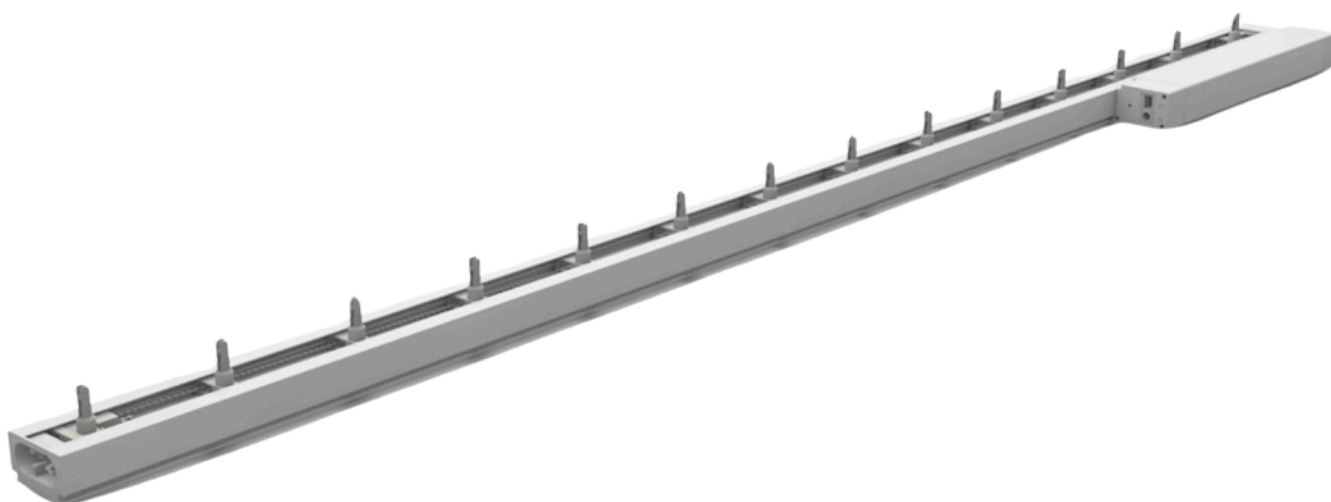
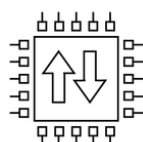




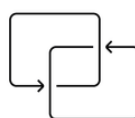
# VERTICAL BIDI



**Réglage automatique  
des interrupteurs de  
fin de course**



**fin de course  
électronique**



**Protocole  
bidirectionnel**



**Radiocommande**

# VERTICAL BIDI

*Le moteur vertical Bidi offre une automatisation avancée pour les stores verticaux, grâce à ses interrupteurs de fin de course électroniques, son fonctionnement bidirectionnel et sa commande entièrement automatique. Il est équipé d'un connecteur RJ11 pour une commande aisée via un bouton-poussoir/onduleur basse tension 5 V/12 V, et simplifie ainsi le raccordement aux systèmes domotiques. De plus, ce moteur permet un contrôle précis de l'ouverture, de la fermeture et de l'orientation des lames orientables de 89 mm.*

## RÉFÉRENCE



**VERTICAL BIDI** | 80.023.001

**KIK ORIENTA** | 75.003.015

Interrupteur de fin de course électronique entièrement automatique.

Il permet de contrôler l'ouverture, la fermeture et l'orientation des lamelles réglables des stores verticaux.

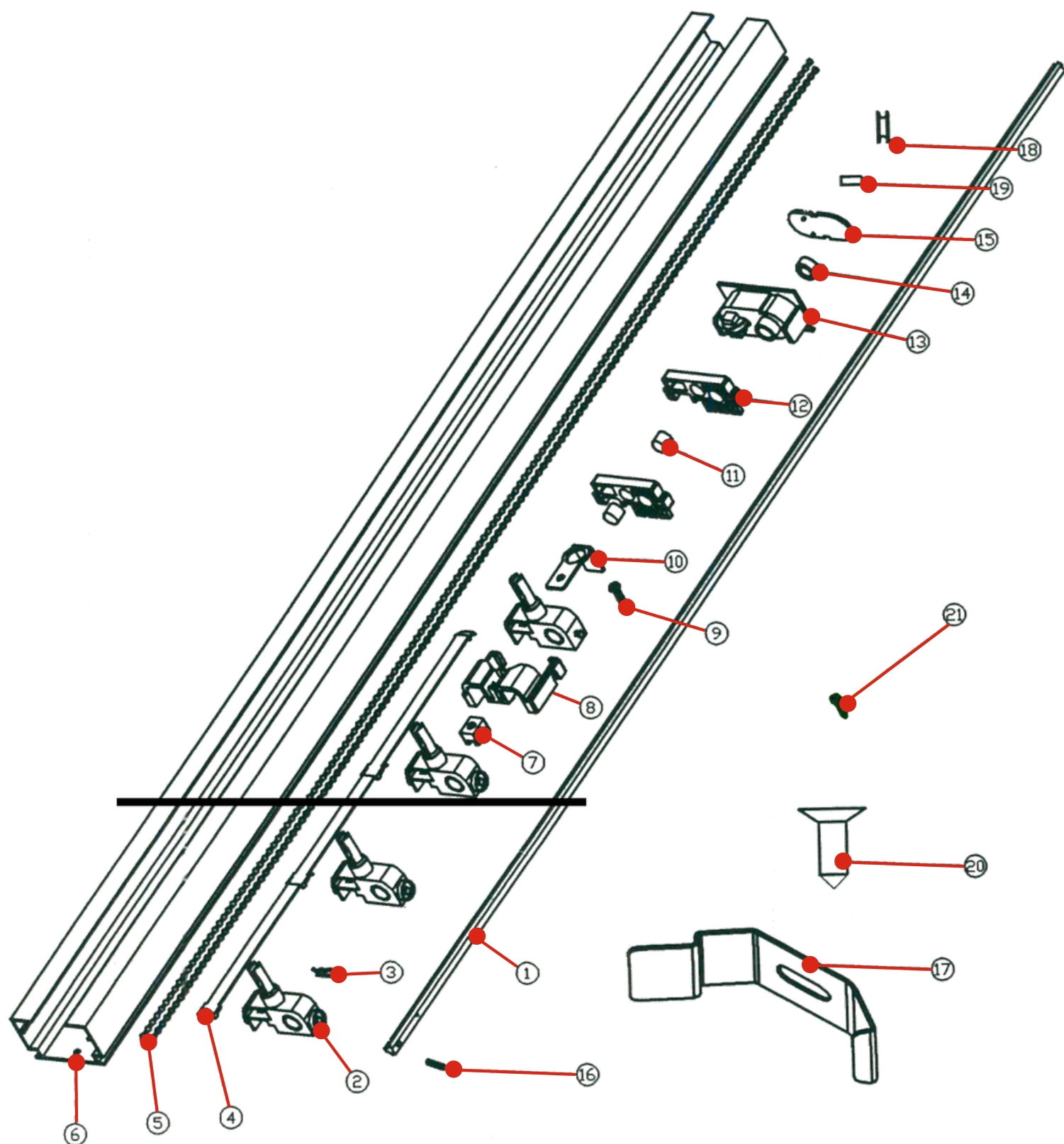
Jusqu'à 6 mètres de tringle à rideaux.

Connecteur RJ11 avec plusieurs sorties (5v, 12v).

## CARACTÉRISTIQUES TECHNIQUES

Par nominal	Vitesse	Alimentation	Puissance nominale	Intensité de courant	Temps de travail	Max. Rotations	Niveau de protection	Longueur	Poids maximal
15 Nm	6 cm/s	12 V CC	8 W	0,66 A	4 min	∞	IP 20	275 mm	10 kg

## PANNE FERROVIAIRE

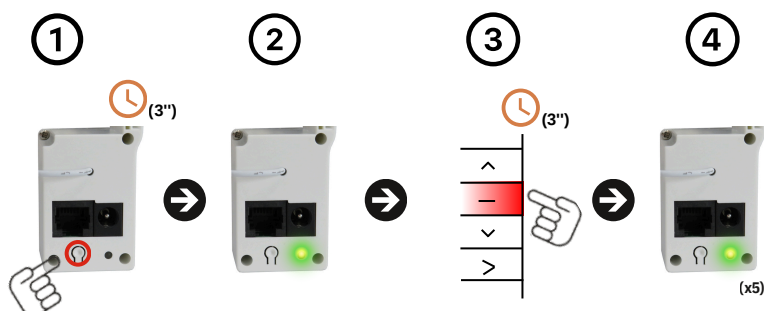


## ACCESSOIRES FERROVIAIRES

		<b>ADAPTATEUR SECTEUR MOTEUR 12 V 4 A</b>	80.023.002			<b>TIGE DE RONDELLE D'ARRÊT</b>	80.023.010
21		<b>VISSER UNE</b>	80.023.003	13		<b>TERMINAL DE RAIL EN ALUMINIUM</b>	80.023.011
20		<b>VIS B</b>	80.023.004	12		<b>CHARIOT FINAL</b>	80.023.012
19		<b>ÉPINGLE DE COUREUR</b>	80.023.005	11		<b>AIMANT DE SUPPORT MOYEN</b>	80.023.013
18		<b>COULOIR</b>	80.023.006	10		<b>BUTÉE DE CHAÎNE</b>	80.023.014
17		<b>SUPPORTS FERROVIAIRES</b>	80.023.007	9		<b>VIS D'ARRÊT DE RAIL</b>	80.023.015
16		<b>VIS C</b>	80.023.008	8		<b>TOPE CADENILLA</b>	80.023.016
15		<b>COUVERCLE DU TERMINAL</b>	80.023.009	7		<b>BUTÉE DE CHAÎNE</b>	80.023.017
3		<b>TIGE DE GOUPILLE</b>	80.023.021	6		<b>RAIL EN ALUMINIUM 4M/U.</b>	80.023.018
2		<b>ORIENTATION DU CHARIOT</b>	80.023.022	5		<b>CADENILLA 500M/U.</b>	80.023.019
1		<b>VARILLA 6M/U</b>	80.023.023	4		<b>ENTRETOISE</b>	80.023.020

## INSTRUCTIONS:

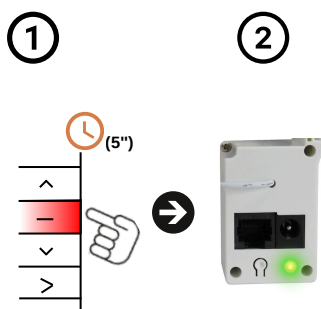
### 1. LIEN VERS LE PREMIER EXPÉDITEUR



#### Procédure:

1. Appuyez sur le bouton de programmation du moteur (PROG) pendant deux secondes (2").
2. La LED verte du moteur s'allumera.
3. Appuyez sur (STOP) sur l'émetteur pour être enregistré pendant trois secondes (3").
4. La LED verte du moteur clignotera cinq fois (x5).

### 2. AUTO-APPRENTISSAGE DES EXAMENS DE FIN DE COURS



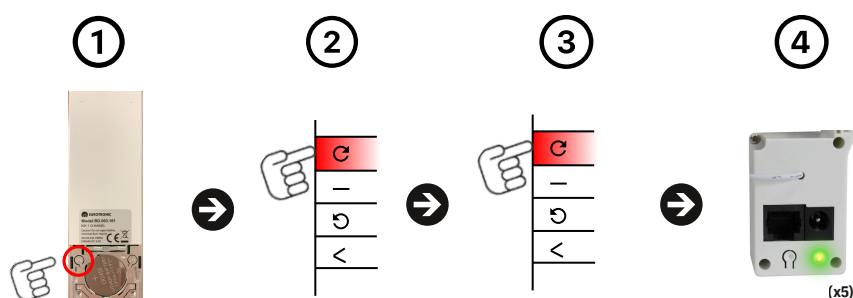
#### Procédure:

1. Nous maintiendrons enfoncé le bouton (STOP) d'un émetteur préenregistré pendant cinq secondes (5").
2. La LED verte clignotera lentement pour indiquer que le moteur est en phase d'auto-apprentissage.

Ensuite, nous laisserons le moteur effectuer les séquences de reconnaissance suivantes :

1. Fermeture complète du rideau - Orientation des lamelles dans l'ouverture - Ouverture complète du rideau.
2. Une fois le moteur arrêté, la LED verte clignotera lentement plusieurs fois, indiquant la fin du processus d'auto-apprentissage.

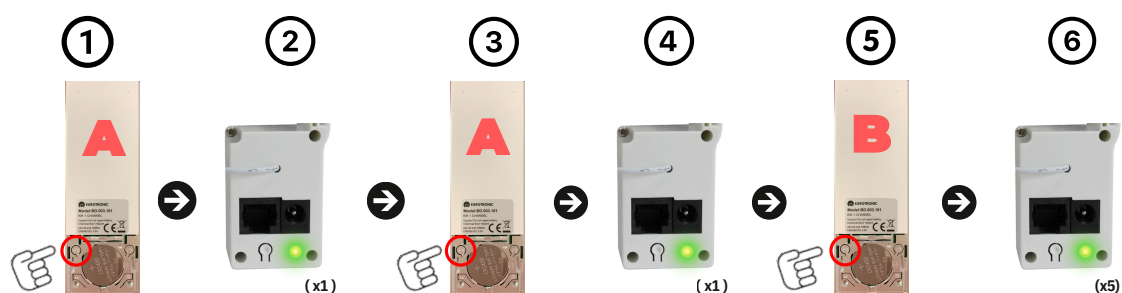
### 3. MODE CONTINU OU PULSÉ



#### Procédure:

1. Appuyez sur le bouton (P2) situé derrière l'émetteur.
2. Appuyez sur le bouton (C) ou (C) de l'émetteur pendant une seconde (1").
3. Appuyez sur le même bouton que celui sur lequel vous avez appuyé à l'étape 2 pendant une seconde (1").
4. La LED verte clignotera cinq fois (x5).

### 4. LIER/SUPPRIMER UN EXPÉDITEUR SUPPLÉMENTAIRE

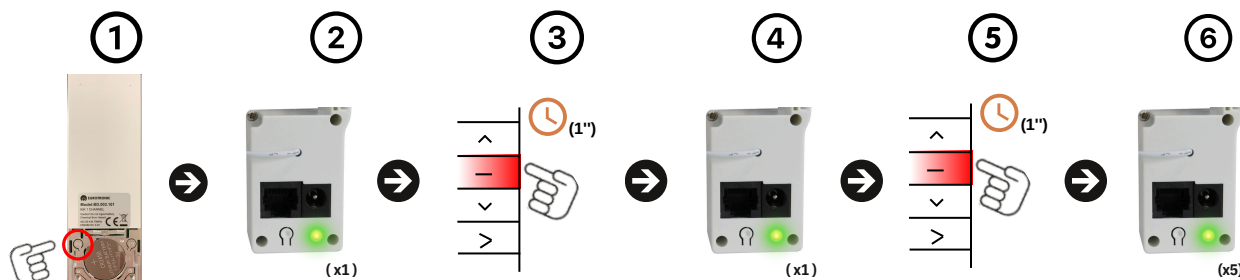


#### Procédure:

1. Appuyez sur le bouton (P2) situé derrière l'émetteur déjà jumelé (A).
2. La LED du moteur clignotera (x1).
3. Nous allons appuyer à nouveau sur le bouton (P2) du même émetteur (A).
4. La LED du moteur clignotera (x1).
5. Ensuite, appuyez sur le bouton (P2) du nouvel émetteur (B) pour confirmer.
6. La LED du moteur clignotera cinq fois (x5).

Utilisez la même procédure pour retirer un contrôleur

## 5. AJOUTER/SUPPRIMER UNE POSITION FAVORITE

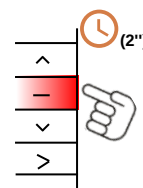


### Procédure:

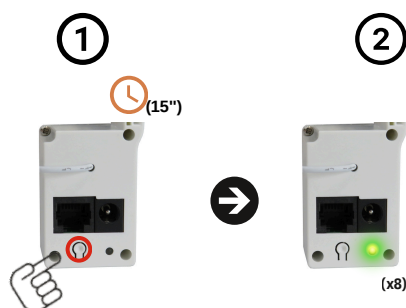
**Nous positionnerons le moteur dans la position souhaitée à l'aide des boutons haut et bas de l'émetteur.**

1. Nous allons appuyer sur le bouton (P2) situé derrière l'émetteur.
2. La LED du moteur clignotera (x1).
3. Nous allons appuyer sur le bouton central (STOP).
4. La LED du moteur clignotera (x1).
5. Nous appuierons une seconde fois sur le bouton central (STOP) pour confirmer.
6. La LED du moteur clignotera cinq fois (x5).

**Pour trouver votre position préférée, appuyez sur le bouton (STOP) pendant deux secondes.**



## 6. RÉINITIALISATION D'USINE



### Procédure:

1. Appuyez sur le bouton (PROG.) de la tête du moteur et maintenez-le enfoncé pendant quinze secondes (15").
2. La LED verte du moteur clignotera huit fois (x8).



[www.eurotronic-europe.com](http://www.eurotronic-europe.com)

C/Pica d'Estats, 108-118 Poligono Industrial Sant Isidre 08272  
Sant Fruitós de Bages (Barcelone) ESPAGNE

[pedidos@eurotronic-europe.com](mailto:pedidos@eurotronic-europe.com)  
Tél. : +34 932 420 108